



Statistische Berichte

Verdienstindizes in Bayern im 3. Quartal 2025



N I 3 vj 3/2025
Hrsg. im Dezember 2025
Bestellnr. N1300C 202543

Zeichenerklärung

- 0 mehr als nichts, aber weniger als die Hälfte der kleinsten in der Tabelle nachgewiesenen Einheit
- nichts vorhanden oder keine Veränderung
- / keine Angaben, da Zahlen nicht sicher genug
- Zahlenwert unbekannt, geheimzuhalten oder nicht rechenbar
- ... Angabe fällt später an
- X Tabellenfach gesperrt, da Aussage nicht sinnvoll
- () Nachweis unter dem Vorbehalt, dass der Zahlenwert erhebliche Fehler aufweisen kann
- p vorläufiges Ergebnis
- r berichtigtes Ergebnis
- s geschätztes Ergebnis
- D Durchschnitt
- ≙ entspricht

Auf- und Abrunden

Im Allgemeinen ist ohne Rücksicht auf die Endsummen auf- bzw. abgerundet worden. Deshalb können sich bei der Summierung von Einzelangaben geringfügige Abweichungen zu den ausgewiesenen Endsummen ergeben. Bei der Aufgliederung der Gesamtheit in Prozent kann die Summe der Einzelwerte wegen Rundens vom Wert 100 % abweichen. Eine Abstimmung auf 100 % erfolgt im Allgemeinen nicht.

Publikationsservice

Das Bayerische Landesamt für Statistik veröffentlicht jährlich über 400 Publikationen. Das aktuelle Veröffentlichungsverzeichnis ist im Internet als Datei verfügbar, kann aber auch als Druckversion kostenlos zugesandt werden.

Kostenlos

ist der Download der meisten Veröffentlichungen, z.B. von Statistischen Berichten (PDF- oder Excel-Format).

Kostenpflichtig

sind alle Printversionen (auch von Statistischen Berichten), Datenträger und ausgewählte Dateien (z.B. von Verzeichnissen, von Beiträgen, vom Jahrbuch).

Publikationsservice

 Alle Veröffentlichungen sind im Internet verfügbar unter www.statistik.bayern.de/produkte

Impressum

Statistische Berichte

bieten in tabellarischer Form neuestes Zahlenmaterial der jeweiligen Erhebung. Dieses wird, soweit erforderlich, methodisch erläutert und kurz kommentiert.

Herausgeber, Druck und Vertrieb

Bayerisches Landesamt für Statistik
Nürnberger Straße 95
90762 Fürth

Papier

Gedruckt auf umweltfreundlichem Papier, chlorfrei gebleicht.

Vertrieb

E-Mail vertrieb@statistik.bayern.de
Telefon 0911 98208-6311
Telefax 0911 98208-96638

Auskunftsdienst

E-Mail info@statistik.bayern.de
Telefon 0911 98208-6563
Telefax 0911 98208-96563

© **Bayerisches Landesamt für Statistik, Fürth 2025**
Vervielfältigung und Verbreitung, auch auszugsweise, mit Quellenangabe gestattet.

Hinweis: Diese Druckschrift wird im Rahmen der Öffentlichkeitsarbeit der Bayerischen Staatsregierung herausgegeben. Sie darf weder von Parteien noch von Wahlwerbern oder Wahlhelfern im Zeitraum von fünf Monaten vor einer Wahl zum Zwecke der Wahlwerbung verwendet werden. Dies gilt für Landtags-, Bundestags-, Kommunal- und Europawahlen. Missbräuchlich ist während dieser Zeit insbesondere die Verteilung auf Wahlveranstaltungen, an Informationsständen der Parteien sowie das Einlegen, Aufdrucken und Aufkleben parteipolitischer Informationen oder Werbemittel. Untersagt ist gleichfalls die Weitergabe an Dritte zum Zwecke der Wahlwerbung. Auch ohne zeitlichen Bezug zu einer bevorstehenden Wahl darf die Druckschrift nicht in einer Weise verwendet werden, die als Parteinahme der Staatsregierung zugunsten einzelner politischer Gruppen verstanden werden könnte. Den Parteien ist es gestattet, die Druckschrift zur Unterrichtung ihrer eigenen Mitglieder zu verwenden.

Inhaltsverzeichnis

Vorbemerkungen	4
-----------------------------	---

Abbildungen

1. Entwicklung des Real- und Nominallohnindex sowie des Verbraucherpreisindex in Bayern seit dem 1. Quartal 2022	7
2. Entwicklung des Nominallohnindex für Vollzeitbeschäftigte in Bayern seit dem 1. Quartal 2023 nach Quintilen	7

Tabellen

1. Real- und Nominallohnindex in Bayern seit 2017	8
2. Nominallohnindex in Bayern im 3. Quartal 2025 nach Wirtschaftszweigen	9
3. Nominallohnindex in Bayern im 3. Quartal 2025 nach Geschlecht, Beschäftigungsumfang und beruflichem Ausbildungsabschluss	12
4. Nominallohnindex für Vollzeitbeschäftigte in Bayern im 3. Quartal 2025 nach Wirtschaftszweigen	13
5. Nominallohnindex für Vollzeitbeschäftigte in Bayern im 3. Quartal 2025 nach Geschlecht, beruflichem Ausbildungsabschluss und Quintilen	16
6. Index der durchschnittlichen Bruttonomatsverdienste in Bayern im 3. Quartal 2025 nach Wirtschaftszweigen	17
7. Index der durchschnittlichen Bruttostundenverdienste in Bayern im 3. Quartal 2025 nach Wirtschaftszweigen	20

Vorbemerkungen

Inhaltliche Schwerpunkte der Statistik

Die Verdiensterhebung wird mit dem Ziel durchgeführt, zuverlässige Daten über das Niveau, die Verteilung und die Veränderung der Bruttoverdienste von Arbeitnehmerinnen und Arbeitnehmern zu gewinnen. Sie hat die Vierteljährliche Verdiensterhebung sowie die alle vier Jahre durchgeführte Verdienststrukturerhebung abgelöst und wird seit dem Berichtsjahr 2022 monatlich durchgeführt. Im Vergleich zur vorherigen Vierteljährlichen Verdiensterhebung bietet die Verdiensterhebung eine deutlich höhere Qualität der Ergebnisse. So werden z. B. auch Kleinstbetriebe (weniger als zehn Beschäftigte) erfasst und zusätzlich zu Vollzeit-, Teilzeit- und geringfügig Beschäftigten auch alle weiteren Beschäftigungsarten wie beispielsweise Auszubildende und Altersteilzeitbeschäftigte abgebildet. Darüber hinaus wird zusätzlich der Wirtschaftsabschnitt A „Land- und Forstwirtschaft, Fischerei“ erfasst.

In der Verdiensterhebung werden Daten zu Verdiensten und Arbeitszeiten auf der Ebene einzelner abhängiger Beschäftigter erfasst. Neben persönlichen Angaben über die Arbeitnehmerinnen und Arbeitnehmer wie Geschlecht, Geburtsmonat und -jahr sowie Staatsangehörigkeit werden Merkmale über das Beschäftigungsverhältnis erhoben, wie z. B. die Dauer der Unternehmenszugehörigkeit sowie die Personengruppe und der Tätigkeitsschlüssel. Die Verdiensterhebung ermöglicht damit Aussagen über die Verteilung der Arbeitnehmerverdienste sowie über den Einfluss wichtiger Faktoren, die die individuelle Verdiensthöhe bestimmen. Da die Bruttomonatsverdienste gemeinsam mit den monatlichen Arbeitsstunden erfasst werden, können für alle Beschäftigten Bruttostundenverdienste berechnet werden. Die Bruttostundenverdienste werden für wichtige Statistiken ausgewertet, wie z. B. den Anteil von Niedriglohnbezieherinnen und Niedriglohnbeziehern.

Rechtsgrundlagen

Verdienststatistikgesetz (VerdStatG) vom 21. Dezember 2006 (BGBl. I S. 3291) in Verbindung mit dem Bundesstatistikgesetz (BStatG) vom 22. Januar 1987 (BGBl. I S. 462, 565) in der jeweils gültigen Fassung. Erhoben werden die Angaben zu § 4 Absatz 3 VerdStatG. Die Auskunftspflicht ergibt sich aus § 8 VerdStatG in Verbindung mit § 15 BStatG. Nach § 8 Absatz 1 VerdStatG sind die Inhaberinnen und Inhaber der in die Erhebung einbezogenen Erhebungseinheiten sowie die mit deren Leitung Beauftragten im Rahmen der ihnen übertragenen Aufgaben und Befugnisse auskunftspflichtig. Nach § 11a Absatz 2 BStatG sind grundsätzlich alle Unternehmen und Betriebe verpflichtet, ihre Meldungen auf elektronischem Weg an die Statistischen Ämter zu übermitteln. Hierzu sind die von den Statistischen Ämtern zur Verfügung gestellten Online-Verfahren zu nutzen.

Erhebungsbereich, Erhebungsmethode und Zweck der Erhebung

Die Verdiensterhebung erfragt monatlich Arbeitsverdienste und Arbeitszeiten einzelner abhängiger Beschäftigungsverhältnisse bei örtlichen Einheiten (Betrieben), die nach der Klassifikation der Wirtschaftszweige, Ausgabe 2008 (WZ 2008), den Abschnitten A bis S angehören. Dies umfasst nahezu die gesamte Wirtschaft, d. h. die Land- und Forstwirtschaft, Fischerei, das Produzierende Gewerbe und den Dienstleistungsbereich.

In den Wirtschaftsabschnitten A bis S gemäß der WZ 2008 ohne den Abschnitt O und ohne den überwiegenden Teil des Abschnitts P werden die Daten durch eine direkte Befragung bei einer repräsentativen Stichprobe von Betrieben unter Auskunftspflicht erhoben (Primärerhebung). Die Daten für die beiden Wirtschaftsabschnitte O „Öffentliche Verwaltung, Verteidigung; Sozialversicherung“ (vollständig) und P „Erziehung und Unterricht“ (überwiegend) werden nicht direkt erhoben, sondern aus der Personalstandstatistik gewonnen (Sekundärnutzung). Zudem wird einzig für den ausgewählten und repräsentativen Berichtsmonat April eines jeden Jahres eine Vollimputation der Betriebe ohne sozialversicherungspflichtig Beschäftigte (aber mit mindestens einem geringfügig entlohnnten Beschäftigungsverhältnis) und die gebundene Hochrechnung durchgeführt, um eine möglichst vollständige Abdeckung der Grundgesamtheit zu erreichen und gleichzeitig den Beantwortungsaufwand so gering wie möglich zu halten.

Die Stichprobenerhebung (Primärerhebung) erfolgt bei rund 6 400 bayerischen Betrieben bzw. bei 58 000 Betrieben im gesamten Bundesgebiet. Dazu zählen vor allem Betriebe von Unternehmen oder auch Niederlassungen von Körperschaften, Stiftungen und Anstalten des öffentlichen Rechts mit mindestens einer sozialversicherungspflichtig beschäftigten Person. Seit dem Berichtsjahr 2023 wird ein rotierendes Stichprobenverfahren angewendet. Dies bedeutet, dass in jedem Jahr ein Teil der Erhebungseinheiten aus der Berichtspflicht entlassen wird, während stets in gleichem Umfang aktuell nicht berichtspflichtige Einheiten zur Meldung der Daten neu herangezogen werden. Mit dem Rotationsverfahren wird bei der Verdiensterhebung mittelfristig eine gerechte Lastenverteilung zwischen den Betrieben sichergestellt.

Die Verdiensterhebung dient u. a. dazu, geeignete Daten für die Mindestlohnkommission und die sonstige Mindestlohnforschung zur Verfügung zu stellen. Die Ergebnisse dienen ferner als Datengrundlage bei der Erfüllung diverser Verordnungen auf europäischer und nationaler Ebene sowie zur Berechnung wichtiger Indikatoren. Hierzu zählen u.a. die Berechnung des Arbeitnehmerentgelts der Volkswirtschaftlichen Gesamtrechnungen des Bundes und der Länder, der Arbeitskostenindex sowie die jährliche Berechnung des Verdienstabstands zwischen Frauen und Männern (Gender Pay Gap). Des Weiteren werden die Ergebnisse der Verdiensterhebung sowohl von der Arbeitgeberseite (Verbände) als auch von der Arbeitnehmerseite (Gewerkschaften) als Argumentationshilfe in Tarifvertragsverhandlungen herangezogen.

Verdienstindizes

Auf Basis der Ergebnisse der Verdiensterhebung werden Indizes berechnet, die die reine Verdienstentwicklung darstellen. Die Verdienstindizes werden als Laspeyres-Kettenindex berechnet. Dabei wird die Struktur der Arbeitnehmerschaft aus dem jeweiligen Vorjahr übernommen. Die Indizes zeigen folglich, wie sich die durchschnittlichen Bruttoverdienste veränderten hätten, wenn im jeweiligen Vergleichszeitraum dieselbe Struktur der Arbeitnehmerschaft bestanden hätte wie im Vorjahr.

Berechnet wird zum einen der Nominallohnindex aus den Bruttomonatsverdiensten einschließlich Sonderzahlungen sowie weitere Verdienstindizes für Bruttomonats- und Bruttostundenverdienste jeweils ohne Sonderzahlungen. Zum anderen wird der Reallohnindex berechnet, indem der Nominallohnindex um die Preisentwicklung bereinigt wird. Die Preisentwicklung wird dabei durch den Verbraucherpreisindex berücksichtigt. Die Berechnung des Reallohnindex erfolgt nach folgender Formel:

$$\text{Reallohnindex} = \frac{\text{Nominallohnindex}}{\text{Verbraucherpreisindex}} \times 100$$

Die Verdienstindizes werden nach verschiedenen Gliederungsarten (Wirtschaftszweige, Geschlecht, Beschäftigungsumfang, beruflicher Ausbildungsabschluss) berechnet. Zudem werden die Verdienstindizes für Vollzeitbeschäftigte auch nach Quintilen ausgewiesen. Quintile teilen die Verdienste in fünf Größenklassen. Das erste Quintil umfasst das untere Fünftel der Beschäftigten auf der Verdiensteskala, das sind die 20 Prozent der Beschäftigten mit den niedrigsten Verdiensten. Das fünfte Quintil umfasst die 20 Prozent der Beschäftigten mit den höchsten Verdiensten.

Begriffsbestimmungen

Nominallohnindex

Der Nominallohnindex zeigt die Entwicklung der Bruttomonatsverdienste einschließlich Sonderzahlungen aller Arbeitnehmerinnen und Arbeitnehmer. Aufgrund der Einbeziehung der Sonderzahlungen wie Urlaubs- oder Weihnachtsgeld sind mit dem Nominallohnindex nur Vergleiche zum gleichen Zeitraum des Vorjahres sinnvoll.

Reallohnindex

Beim Reallohnindex wird die Entwicklung der Verdienste der Preisentwicklung gegenübergestellt. Damit können auch Aussagen über die Kaufkraft getroffen werden.

Index der durchschnittlichen Bruttomonats- und Bruttostundenverdienste

Der Index der durchschnittlichen Bruttomonats- und Bruttostundenverdienste erfasst die Entwicklung der Verdienste ohne Sonderzahlungen von Vollzeitbeschäftigten.

Verbraucherpreisindex

Der Verbraucherpreisindex misst die durchschnittliche Preisentwicklung aller Waren und Dienstleistungen, die private Haushalte für Konsumzwecke kaufen.

Abb. 1

Entwicklung der Real- und Nominallohne sowie der Verbraucherpreise in Bayern seit dem 1. Quartal 2022

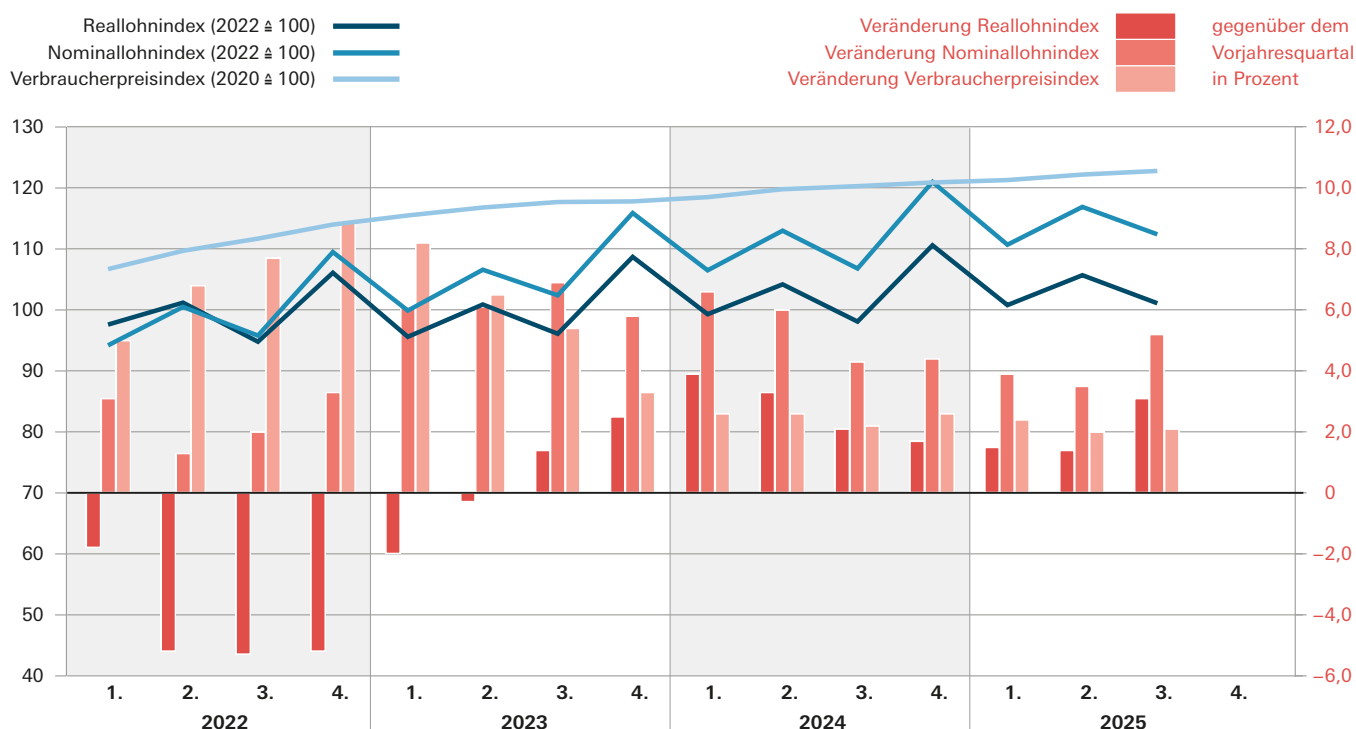
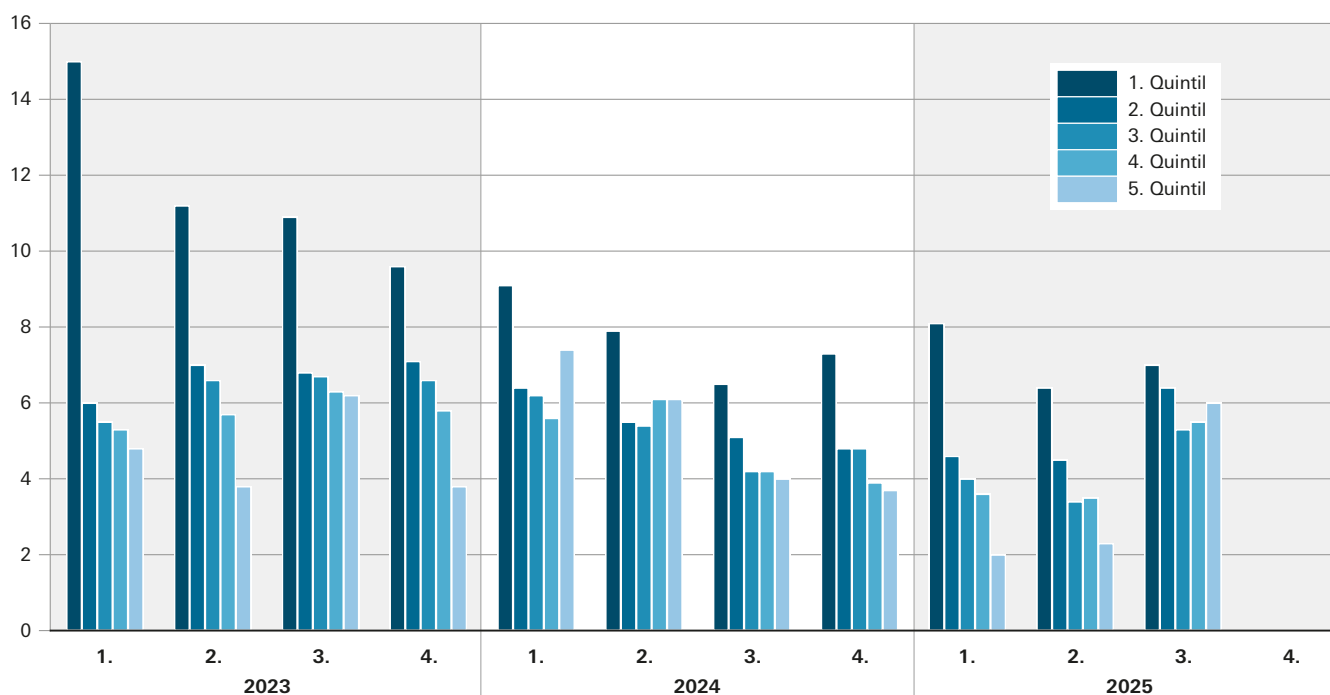


Abb. 2

Entwicklung des Nominallohnindex für Vollzeitbeschäftigte in Bayern seit dem 1. Quartal 2023 nach Quintilen

Veränderung gegenüber dem Vorjahresquartal in Prozent



1. Real- und Nominallohnindex in Bayern seit 2017

Jahr, Quartal	Reallohnindex ¹⁾		Nominallohnindex ¹⁾		nachrichtlich: Verbraucherpreisindex ²⁾
	2022 = 100	Veränderung zum Vorjahres- zeitraum in %	2022 = 100	Veränderung zum Vorjahres- zeitraum in %	Veränderung zum Vorjahres- zeitraum in %
2017	103,8	0,7	90,3	2,3	1,6
2018	105,4	1,5	93,5	3,5	2,0
2019	106,3	0,8	95,7	2,4	1,5
2020	104,3	- 1,9	94,4	- 1,4	0,5
2021	104,5	0,2	97,6	3,4	3,2
2022	100,0	- 4,3	100,0	2,5	7,1
2023	100,3	0,3	106,2	6,2	5,9
2024	103,0	2,7	111,8	5,3	2,5
2017 1. Quartal	99,0	0,5	85,2	2,2	1,6
2. Quartal	106,2	1,1	92,3	2,7	1,5
3. Quartal	99,1	0,9	86,7	2,5	1,6
4. Quartal	111,8	0,4	97,7	2,0	1,6
2018 1. Quartal	100,3	1,3	87,7	2,9	1,6
2. Quartal	107,1	0,8	94,9	2,8	2,0
3. Quartal	101,1	2,0	90,4	4,3	2,2
4. Quartal	112,8	0,9	101,0	3,4	2,4
2019 1. Quartal	101,5	1,2	90,2	2,9	1,7
2. Quartal	108,4	1,2	97,8	3,1	1,8
3. Quartal	102,0	0,9	92,5	2,3	1,4
4. Quartal	113,6	0,7	102,7	1,7	1,0
2020 1. Quartal	101,6	0,1	92,0	2,0	1,9
2. Quartal	103,0	- 5,0	93,5	- 4,4	0,6
3. Quartal	100,5	- 1,5	90,7	- 1,9	- 0,5
4. Quartal	113,0	- 0,5	102,1	- 0,6	- 0,1
2021 1. Quartal	99,4	- 2,2	91,4	- 0,7	1,5
2. Quartal	106,7	3,6	99,2	6,1	2,4
3. Quartal	100,1	- 0,4	93,9	3,5	4,0
4. Quartal	111,9	- 1,0	106,0	3,8	4,9
2022 1. Quartal	97,6	- 1,8	94,2	3,1	5,0
2. Quartal	101,2	- 5,2	100,5	1,3	6,8
3. Quartal	94,8	- 5,3	95,8	2,0	7,7
4. Quartal	106,1	- 5,2	109,5	3,3	8,9
2023 1. Quartal	95,6	- 2,0	99,9	6,1	8,2
2. Quartal	100,9	- 0,3	106,6	6,1	6,5
3. Quartal	96,1	1,4	102,4	6,9	5,4
4. Quartal	108,7	2,5	115,9	5,8	3,3
2024 1. Quartal	99,3	3,9	106,5	6,6	2,6
2. Quartal	104,2	3,3	113,0	6,0	2,6
3. Quartal	98,1	2,1	106,8	4,3	2,2
4. Quartal	110,6	1,7	121,0	4,4	2,6
2025 1. Quartal	100,8	1,5	110,7	3,9	2,4
2. Quartal	105,7	1,4	116,9	3,5	2,0
3. Quartal	101,1	3,1	112,4	5,2	2,1

¹⁾ Bruttomonatsverdienste einschließlich Sonderzahlungen aller Arbeitnehmerinnen und Arbeitnehmer
(bis 2021: im Produzierenden Gewerbe und im Dienstleistungsbereich, ab 2022: in der Land- und Forstwirtschaft,
Fischerei, im Produzierenden Gewerbe und im Dienstleistungsbereich).

²⁾ Die hier ausgewiesenen Veränderungsraten beziehen sich auf den Verbraucherpreisindex zum Basisjahr 2020.
Zur Ermittlung des Reallohnindex wurden für den Verbraucherpreisindex Quartalsdurchschnitte berechnet und eine
Umbasierung vom Basisjahr 2020 auf das Basisjahr 2022 vorgenommen.

2. Nominallohnindex in Bayern im 3. Quartal 2025 nach Wirtschaftszweigen

Schlüssel- nummer WZ 2008	Wirtschaftszweige	Nominallohnindex ¹⁾	
		3. Quartal 2025	Veränderung gegenüber dem 3. Quartal 2024
		2022 = 100	in %
A-S	Land- und Forstwirtschaft, Fischerei, Produzierendes Gewerbe und Dienstleistungsbereich	112,4	5,2
A	Land- und Forstwirtschaft, Fischerei	114,7	2,9
A01	Landwirtschaft, Jagd und damit verbundene Tätigkeiten	113,8	1,5
A02	Forstwirtschaft und Holzeinschlag	117,0	7,1
A03	Fischerei und Aquakultur	105,3	-2,3
B-S	Produzierendes Gewerbe und Dienstleistungsbereich	112,4	5,2
B-N	Produzierendes Gewerbe und wirtschaftliche Dienstleistungen	113,0	4,8
B-F	Produzierendes Gewerbe	112,4	3,2
B	Bergbau und Gewinnung von Steinen und Erden	109,9	3,0
B05	Kohlenbergbau	–	–
B06	Gewinnung von Erdöl und Erdgas	92,9	5,1
B07	Erzbergbau	–	–
B08	Gewinnung von Steinen und Erden, sonstiger Bergbau	109,8	2,5
B09	Erbringung von Dienstleistungen für den Bergbau und für die Gewinnung von Steinen und Erden	117,3	17,4
C	Verarbeitendes Gewerbe	111,9	2,7
C10	Herstellung von Nahrungs- und Futtermitteln	112,4	3,4
C11	Getränkeherstellung	109,5	0,6
C12	Tabakverarbeitung	–	–
C13	Herstellung von Textilien	115,5	3,4
C14	Herstellung von Bekleidung	110,0	7,6
C15	Herstellung von Leder, Lederwaren und Schuhen	116,1	12,1
C16	Herstellung von Holz-, Flecht-, Korb- und Korkwaren (ohne Möbel)	114,9	8,2
C17	Herstellung von Papier, Pappe und Waren daraus	114,8	7,0
C18	Herstellung von Druckerzeugnissen; Vervielfältigung von bespielten Ton-, Bild- und Datenträgern	108,6	-4,4
C19	Kokerei und Mineralölverarbeitung	104,3	8,0
C20	Herstellung von chemischen Erzeugnissen	98,3	3,1
C21	Herstellung von pharmazeutischen Erzeugnissen	115,6	9,6
C22	Herstellung von Gummi- und Kunststoffwaren	112,0	2,8
C23	Herstellung von Glas und Glaswaren, Keramik, Verarbeitung von Steinen und Erden	108,8	3,9
C24	Metallerzeugung und -bearbeitung	106,9	1,3
C25	Herstellung von Metallerzeugnissen	111,8	6,3
C26	Herstellung von Datenverarbeitungsgeräten, elektronischen und optischen Erzeugnissen	110,9	6,3
C27	Herstellung von elektrischen Ausrüstungen	113,5	5,0
C28	Maschinenbau	109,6	2,4
C29	Herstellung von Kraftwagen und Kraftwagenteilen	116,4	-3,0
C30	Sonstiger Fahrzeugbau	114,0	5,9
C31	Herstellung von Möbeln	111,9	2,0
C32	Herstellung von sonstigen Waren	112,9	5,3
C33	Reparatur und Installation von Maschinen und Ausrüstungen	112,9	2,8

¹⁾ Bruttomonatsverdienste einschließlich Sonderzahlungen aller Arbeitnehmerinnen und Arbeitnehmer.

Noch: 2. Nominallohnindex in Bayern im 3. Quartal 2025 nach Wirtschaftszweigen

Schlüssel- nummer WZ 2008	Wirtschaftszweige	Nominallohnindex ¹⁾	
		3. Quartal 2025	Veränderung gegenüber dem 3. Quartal 2024
		2022 = 100	in %
D	Energieversorgung	112,4	7,3
E	Wasserversorgung; Abwasser- und Abfallentsorgung und Beseitigung von Umweltverschmutzungen	113,3	5,0
E36	Wasserversorgung	107,3	4,0
E37	Abwasserentsorgung	114,4	5,7
E38	Sammlung, Behandlung und Beseitigung von Abfällen; Rückgewinnung	114,1	5,5
E39	Beseitigung von Umweltverschmutzungen und sonstige Entsorgung	116,6	3,6
F	Baugewerbe	115,8	6,4
F41	Hochbau	112,0	3,3
F42	Tiefbau	117,6	5,4
F43	Vorbereitende Baustellenarbeiten, Bauinstallation und sonstiges Ausbaugewerbe	116,6	7,6
G-S	Dienstleistungsbereich	112,4	6,3
G-N	Wirtschaftliche Dienstleistungen	113,4	6,2
G	Handel; Instandhaltung und Reparatur von Kraftfahrzeugen	111,8	5,2
G45	Handel mit Kraftfahrzeugen; Instandhaltung und Reparatur von Kraftfahrzeugen	116,4	7,3
G46	Großhandel (ohne Handel mit Kraftfahrzeugen)	111,5	6,5
G47	Einzelhandel (ohne Handel mit Kraftfahrzeugen)	110,1	2,2
H	Verkehr und Lagerei	113,8	3,5
H49	Landverkehr und Transport in Rohrfernleitungen	113,6	2,7
H50	Schifffahrt	116,3	7,2
H51	Luftfahrt	132,4	3,7
H52	Lagerei sowie Erbringung von sonstigen Dienstleistungen für den Verkehr	113,3	4,5
H53	Post-, Kurier- und Expressdienste	108,4	2,5
I	Gastgewerbe	123,2	4,3
I55	Beherbergung	121,3	5,8
I56	Gastronomie	124,4	3,3
J	Information und Kommunikation	114,1	7,1
J58	Verlagswesen	112,7	2,1
J59	Herstellung, Verleih und Vertrieb von Filmen und Fernsehprogrammen; Kinos; Tonstudios und Verlegen von Musik	120,3	11,1
J60	Rundfunkveranstalter	116,1	12,0
J61	Telekommunikation	107,2	3,0
J62	Erbringung von Dienstleistungen der Informationstechnologie	113,5	7,5
J63	Informationsdienstleistungen	122,2	8,3
K	Erbringung von Finanz- und Versicherungsdienstleistungen	103,2	6,9
K64	Erbringung von Finanzdienstleistungen	106,9	8,6
K65	Versicherungen, Rückversicherungen und Pensionskassen (ohne Sozialversicherung)	100,1	7,8
K66	Mit Finanz- und Versicherungsdienstleistungen verbundene Tätigkeiten	98,5	1,4

¹⁾ Bruttonomatsverdienste einschließlich Sonderzahlungen aller Arbeitnehmerinnen und Arbeitnehmer.

Noch: 2. Nominallohnindex in Bayern im 3. Quartal 2025 nach Wirtschaftszweigen

Schlüssel- nummer WZ 2008	Wirtschaftszweige	Nominallohnindex ¹⁾	
		3. Quartal 2025	Veränderung gegenüber dem 3. Quartal 2024
		2022 = 100	in %
L	Grundstücks- und Wohnungswesen	120,3	11,3
M	Erbringung von freiberuflichen, wissenschaftlichen und technischen Dienstleistungen	113,5	6,7
M69	Rechts- und Steuerberatung, Wirtschaftsprüfung	120,2	8,1
M70	Verwaltung und Führung von Unternehmen und Betrieben; Unternehmensberatung	108,0	8,9
M71	Architektur- und Ingenieurbüros; technische, physikalische und chemische Untersuchung	114,7	5,0
M72	Forschung und Entwicklung	118,3	-3,1
M73	Werbung und Marktforschung	110,1	5,9
M74	Sonstige freiberufliche, wissenschaftliche und technische Tätigkeiten	119,2	17,7
M75	Veterinärwesen	120,1	7,1
N	Erbringung von sonstigen wirtschaftlichen Dienstleistungen	121,5	6,8
N77	Vermietung von beweglichen Sachen	116,6	8,7
N78	Vermittlung und Überlassung von Arbeitskräften	133,8	9,2
N79	Reisebüros, Reiseveranstalter und Erbringung sonstiger Reservierungsdienstleistungen	116,2	2,4
N80	Wach- und Sicherheitsdienste sowie Detekteien	119,6	2,8
N81	Gebäudebetreuung; Garten- und Landschaftsbau	116,2	4,2
N82	Erbringung von wirtschaftlichen Dienstleistungen für Unternehmen und Privatpersonen a. n. g.	119,8	7,3
O-S	Öffentliche und persönliche Dienstleistungen	110,7	6,8
O	Öffentliche Verwaltung, Verteidigung; Sozialversicherung	107,3	5,9
P	Erziehung und Unterricht	106,6	7,4
Q	Gesundheits- und Sozialwesen	114,5	6,6
Q86	Gesundheitswesen	114,6	6,8
Q87	Heime (ohne Erholungs- und Ferienheime)	114,4	5,0
Q88	Sozialwesen (ohne Heime)	113,7	6,8
R	Kunst, Unterhaltung und Erholung	112,3	2,7
R90	Kreative, künstlerische und unterhaltende Tätigkeiten	109,7	4,0
R91	Bibliotheken, Archive, Museen, botanische und zoologische Gärten	107,9	3,0
R92	Spiel-, Wett- und Lotteriewesen	106,6	1,5
R93	Erbringung von Dienstleistungen des Sports, der Unterhaltung und der Erholung	116,4	2,6
S	Erbringung von sonstigen Dienstleistungen	114,4	5,7
S94	Interessenvertretungen sowie kirchliche und sonstige religiöse Vereinigungen (ohne Sozialwesen und Sport)	111,8	5,6
S95	Reparatur von Datenverarbeitungsgeräten und Gebrauchsgütern	114,6	4,7
S96	Erbringung von sonstigen überwiegend persönlichen Dienstleistungen	119,7	6,1

¹⁾ Bruttomonatsverdienste einschließlich Sonderzahlungen aller Arbeitnehmerinnen und Arbeitnehmer.

3. Nominallohnindex in Bayern im 3. Quartal 2025 nach Geschlecht, Beschäftigungsumfang und beruflichem Ausbildungsabschluss

<div>Geschlecht</div> <div>Beschäftigungsumfang</div> <div>Beruflicher Ausbildungsabschluss</div>	Nominallohnindex ¹⁾	
	3. Quartal 2025	Veränderung gegenüber dem 3. Quartal 2024
	2022 = 100	in %
Geschlecht		
weiblich	113,1	5,4
männlich	112,1	5,3
Beschäftigungsumfang		
Vollzeit	112,7	5,4
Teilzeit	111,7	5,3
Geringfügige Beschäftigung	110,3	0,7
Beruflicher Ausbildungsabschluss		
Ohne berufliche Ausbildung	119,5	6,1
Anerkannter Berufsabschluss	112,6	4,4
Meister-/Techniker-/Fachschulabschluss/Bachelor	114,0	6,8
Diplom/Magister/Master/Staatsexamen/Promotion/Habilitation	109,7	5,9

¹⁾ Brutton Monatsverdienste einschließlich Sonderzahlungen aller Arbeitnehmerinnen und Arbeitnehmer.

4. Nominallohnindex für Vollzeitbeschäftigte in Bayern im 3. Quartal 2025 nach Wirtschaftszweigen

Schlüssel- nummer WZ 2008	Wirtschaftszweige	Nominallohnindex für Vollzeitbeschäftigte ¹⁾	
		3. Quartal 2025	Veränderung gegenüber dem 3. Quartal 2024
		2022 = 100	in %
A-S	Land- und Forstwirtschaft, Fischerei, Produzierendes Gewerbe und Dienstleistungsbereich	112,7	5,4
A	Land- und Forstwirtschaft, Fischerei	114,7	2,0
A01	Landwirtschaft, Jagd und damit verbundene Tätigkeiten	113,1	-0,2
A02	Forstwirtschaft und Holzeinschlag	118,3	7,7
A03	Fischerei und Aquakultur	110,6	-1,5
B-S	Produzierendes Gewerbe und Dienstleistungsbereich	112,7	5,4
B-N	Produzierendes Gewerbe und wirtschaftliche Dienstleistungen	113,1	5,0
B-F	Produzierendes Gewerbe	112,4	3,1
B	Bergbau und Gewinnung von Steinen und Erden	110,7	2,9
B05	Kohlenbergbau	–	–
B06	Gewinnung von Erdöl und Erdgas	91,8	4,4
B07	Erzbergbau	–	–
B08	Gewinnung von Steinen und Erden, sonstiger Bergbau	110,6	2,4
B09	Erbringung von Dienstleistungen für den Bergbau und für die Gewinnung von Steinen und Erden	117,4	17,2
C	Verarbeitendes Gewerbe	112,0	2,6
C10	Herstellung von Nahrungs- und Futtermitteln	112,0	3,2
C11	Getränkeherstellung	109,7	0,8
C12	Tabakverarbeitung	–	–
C13	Herstellung von Textilien	115,4	4,4
C14	Herstellung von Bekleidung	110,0	7,4
C15	Herstellung von Leder, Lederwaren und Schuhen	117,3	13,0
C16	Herstellung von Holz-, Flecht-, Korb- und Korkwaren (ohne Möbel)	115,5	8,5
C17	Herstellung von Papier, Pappe und Waren daraus	115,2	7,2
C18	Herstellung von Druckerzeugnissen; Vervielfältigung von bespielten Ton-, Bild- und Datenträgern	107,8	-3,8
C19	Kokerei und Mineralölverarbeitung	104,3	7,9
C20	Herstellung von chemischen Erzeugnissen	99,5	2,9
C21	Herstellung von pharmazeutischen Erzeugnissen	116,3	9,6
C22	Herstellung von Gummi- und Kunststoffwaren	112,0	3,0
C23	Herstellung von Glas und Glaswaren, Keramik, Verarbeitung von Steinen und Erden	108,9	4,1
C24	Metallerzeugung und -bearbeitung	106,8	1,2
C25	Herstellung von Metallerzeugnissen	110,9	6,1
C26	Herstellung von Datenverarbeitungsgeräten, elektronischen und optischen Erzeugnissen	111,3	6,5
C27	Herstellung von elektrischen Ausrüstungen	114,3	5,4
C28	Maschinenbau	109,5	2,4
C29	Herstellung von Kraftwagen und Kraftwagenteilen	116,9	-3,1
C30	Sonstiger Fahrzeugbau	114,4	6,1
C31	Herstellung von Möbeln	111,4	1,7
C32	Herstellung von sonstigen Waren	111,9	5,0
C33	Reparatur und Installation von Maschinen und Ausrüstungen	112,8	3,0

¹⁾ Bruttomonatsverdienste einschließlich Sonderzahlungen von Vollzeitbeschäftigten.

Noch: 4. Nominallohnindex für Vollzeitbeschäftigte in Bayern im 3. Quartal 2025 nach Wirtschaftszweigen

Schlüsselnummer WZ 2008	Wirtschaftszweige	Nominallohnindex für Vollzeitbeschäftigte ¹⁾	
		3. Quartal 2025	Veränderung gegenüber dem 3. Quartal 2024
		2022 = 100	in %
D	Energieversorgung	111,5	6,5
E	Wasserversorgung; Abwasser- und Abfallentsorgung und Beseitigung von Umweltverschmutzungen	113,1	5,1
E36	Wasserversorgung	107,4	3,4
E37	Abwasserentsorgung	114,3	5,8
E38	Sammlung, Behandlung und Beseitigung von Abfällen; Rückgewinnung	114,3	5,9
E39	Beseitigung von Umweltverschmutzungen und sonstige Entsorgung	109,8	1,2
F	Baugewerbe	115,5	6,2
F41	Hochbau	111,6	3,3
F42	Tiefbau	117,3	4,4
F43	Vorbereitende Baustellenarbeiten, Bauinstallation und sonstiges Ausbaugewerbe	116,5	7,3
G-S	Dienstleistungsbereich	112,8	6,7
G-N	Wirtschaftliche Dienstleistungen	113,6	6,7
G	Handel; Instandhaltung und Reparatur von Kraftfahrzeugen	112,1	6,2
G45	Handel mit Kraftfahrzeugen; Instandhaltung und Reparatur von Kraftfahrzeugen	116,5	7,2
G46	Großhandel (ohne Handel mit Kraftfahrzeugen)	111,4	6,8
G47	Einzelhandel (ohne Handel mit Kraftfahrzeugen)	110,7	4,1
H	Verkehr und Lagerei	114,0	3,7
H49	Landverkehr und Transport in Rohrfernleitungen	115,1	3,3
H50	Schifffahrt	117,0	8,4
H51	Luftfahrt	131,4	5,7
H52	Lagerei sowie Erbringung von sonstigen Dienstleistungen für den Verkehr	113,2	4,5
H53	Post-, Kurier- und Expressdienste	109,2	2,6
I	Gastgewerbe	124,0	4,6
I55	Beherbergung	121,9	5,9
I56	Gastronomie	125,5	3,9
J	Information und Kommunikation	114,1	7,4
J58	Verlagswesen	114,4	2,0
J59	Herstellung, Verleih und Vertrieb von Filmen und Fernsehprogrammen; Kinos; Tonstudios und Verlegen von Musik	121,8	10,7
J60	Rundfunkveranstalter	115,4	11,5
J61	Telekommunikation	106,7	2,6
J62	Erbringung von Dienstleistungen der Informationstechnologie	113,5	7,9
J63	Informationsdienstleistungen	123,6	8,9
K	Erbringung von Finanz- und Versicherungsdienstleistungen	103,4	7,5
K64	Erbringung von Finanzdienstleistungen	108,0	9,6
K65	Versicherungen, Rückversicherungen und Pensionskassen (ohne Sozialversicherung)	100,1	7,8
K66	Mit Finanz- und Versicherungsdienstleistungen verbundene Tätigkeiten	98,4	2,0

¹⁾ Bruttonomatsverdienste einschließlich Sonderzahlungen von Vollzeitbeschäftigten.

Noch: 4. Nominallohnindex für Vollzeitbeschäftigte in Bayern im 3. Quartal 2025 nach Wirtschaftszweigen

Schlüssel- nummer WZ 2008	Wirtschaftszweige	Nominallohnindex für Vollzeitbeschäftigte ¹⁾	
		3. Quartal 2025	Veränderung gegenüber dem 3. Quartal 2024
		2022 = 100	in %
L	Grundstücks- und Wohnungswesen	120,0	13,5
M	Erbringung von freiberuflichen, wissenschaftlichen und technischen Dienstleistungen	113,5	6,7
M69	Rechts- und Steuerberatung, Wirtschaftsprüfung	122,9	9,1
M70	Verwaltung und Führung von Unternehmen und Betrieben; Unternehmensberatung	108,3	9,0
M71	Architektur- und Ingenieurbüros; technische, physikalische und chemische Untersuchung	114,1	5,2
M72	Forschung und Entwicklung	118,7	-3,8
M73	Werbung und Marktforschung	110,0	5,5
M74	Sonstige freiberufliche, wissenschaftliche und technische Tätigkeiten	119,7	19,2
M75	Veterinärwesen	118,2	5,3
N	Erbringung von sonstigen wirtschaftlichen Dienstleistungen	122,3	7,0
N77	Vermietung von beweglichen Sachen	117,8	10,2
N78	Vermittlung und Überlassung von Arbeitskräften	134,3	9,4
N79	Reisebüros, Reiseveranstalter und Erbringung sonstiger Reservierungsdienstleistungen	116,0	1,0
N80	Wach- und Sicherheitsdienste sowie Detekteien	121,5	3,1
N81	Gebäudebetreuung; Garten- und Landschaftsbau	115,6	3,6
N82	Erbringung von wirtschaftlichen Dienstleistungen für Unternehmen und Privatpersonen a. n. g.	121,0	7,7
O-S	Öffentliche und persönliche Dienstleistungen	111,4	7,1
O	Öffentliche Verwaltung, Verteidigung; Sozialversicherung	107,4	5,9
P	Erziehung und Unterricht	107,3	8,7
Q	Gesundheits- und Sozialwesen	116,8	7,2
Q86	Gesundheitswesen	117,2	7,4
Q87	Heime (ohne Erholungs- und Ferienheime)	114,0	4,6
Q88	Sozialwesen (ohne Heime)	118,0	8,6
R	Kunst, Unterhaltung und Erholung	114,1	6,8
R90	Kreative, künstlerische und unterhaltende Tätigkeiten	109,8	4,1
R91	Bibliotheken, Archive, Museen, botanische und zoologische Gärten	108,6	3,0
R92	Spiel-, Wett- und Lotteriewesen	106,5	0,8
R93	Erbringung von Dienstleistungen des Sports, der Unterhaltung und der Erholung	120,0	11,8
S	Erbringung von sonstigen Dienstleistungen	112,1	4,1
S94	Interessenvertretungen sowie kirchliche und sonstige religiöse Vereinigungen (ohne Sozialwesen und Sport)	107,1	2,4
S95	Reparatur von Datenverarbeitungsgeräten und Gebrauchsgütern	114,8	5,5
S96	Erbringung von sonstigen überwiegend persönlichen Dienstleistungen	119,0	6,1

¹⁾ Bruttomonatsverdienste einschließlich Sonderzahlungen von Vollzeitbeschäftigten.

5. Nominallohnindex für Vollzeitbeschäftigte in Bayern im 3. Quartal 2025 nach Geschlecht, beruflichem Ausbildungsabschluss und Quintilen

<div> <div>Geschlecht</div> <div>Beruflicher Ausbildungsabschluss</div> <div>Quintile</div> </div>	Nominallohnindex für Vollzeitbeschäftigte ¹⁾	
	3. Quartal 2025	Veränderung gegenüber dem 3. Quartal 2024
	2022 = 100	in %
Geschlecht		
weiblich	114,0	5,6
männlich	112,3	5,3
Beruflicher Ausbildungsabschluss		
Ohne berufliche Ausbildung	120,6	6,6
Anerkannter Berufsabschluss	113,2	4,4
Meister-/Techniker-/Fachschulabschluss/Bachelor	114,3	7,2
Diplom/Magister/Master/Staatsexamen/Promotion/Habilitation	109,7	5,6
Quintile		
1. Quintil	127,2	7,0
2. Quintil	116,0	6,4
3. Quintil	113,3	5,3
4. Quintil	112,5	5,5
5. Quintil	108,8	6,0

¹⁾ Bruttomonatsverdienste einschließlich Sonderzahlungen von Vollzeitbeschäftigten.

6. Index der durchschnittlichen Bruttonomatsverdienste in Bayern im 3. Quartal 2025 nach Wirtschaftszweigen

Schlüssel- nummer WZ 2008	Wirtschaftszweige	Index der durchschnittlichen Bruttonomatsverdienste ¹⁾	
		3. Quartal 2025	Veränderung gegenüber dem 3. Quartal 2024
		2022 = 100	in %
A-S	Land- und Forstwirtschaft, Fischerei, Produzierendes Gewerbe und Dienstleistungsbereich	115,4	4,2
A	Land- und Forstwirtschaft, Fischerei	117,8	3,8
A01	Landwirtschaft, Jagd und damit verbundene Tätigkeiten	116,4	3,2
A02	Forstwirtschaft und Holzeinschlag	122,0	5,8
A03	Fischerei und Aquakultur	107,0	-1,6
B-S	Produzierendes Gewerbe und Dienstleistungsbereich	115,4	4,1
B-N	Produzierendes Gewerbe und wirtschaftliche Dienstleistungen	114,8	3,3
B-F	Produzierendes Gewerbe	114,4	3,3
B	Bergbau und Gewinnung von Steinen und Erden	115,8	3,5
B05	Kohlenbergbau	–	–
B06	Gewinnung von Erdöl und Erdgas	109,4	5,0
B07	Erzbergbau	–	–
B08	Gewinnung von Steinen und Erden, sonstiger Bergbau	115,6	3,3
B09	Erbringung von Dienstleistungen für den Bergbau und für die Gewinnung von Steinen und Erden	121,7	8,8
C	Verarbeitendes Gewerbe	113,5	3,0
C10	Herstellung von Nahrungs- und Futtermitteln	116,1	3,3
C11	Getränkeherstellung	116,4	1,2
C12	Tabakverarbeitung	–	–
C13	Herstellung von Textilien	117,6	6,6
C14	Herstellung von Bekleidung	113,5	4,3
C15	Herstellung von Leder, Lederwaren und Schuhen	113,1	4,9
C16	Herstellung von Holz-, Flecht-, Korb- und Korkwaren (ohne Möbel)	115,4	3,8
C17	Herstellung von Papier, Pappe und Waren daraus	112,5	3,6
C18	Herstellung von Druckerzeugnissen; Vervielfältigung von bespielten Ton-, Bild- und Datenträgern	110,4	1,3
C19	Kokerei und Mineralölverarbeitung	109,5	7,6
C20	Herstellung von chemischen Erzeugnissen	113,6	5,7
C21	Herstellung von pharmazeutischen Erzeugnissen	121,8	7,8
C22	Herstellung von Gummi- und Kunststoffwaren	113,3	3,1
C23	Herstellung von Glas und Glaswaren, Keramik, Verarbeitung von Steinen und Erden	113,5	2,2
C24	Metallerzeugung und -bearbeitung	111,4	2,8
C25	Herstellung von Metallerzeugnissen	112,9	3,3
C26	Herstellung von Datenverarbeitungsgeräten, elektronischen und optischen Erzeugnissen	112,6	2,5
C27	Herstellung von elektrischen Ausrüstungen	114,2	3,3
C28	Maschinenbau	111,1	1,7
C29	Herstellung von Kraftwagen und Kraftwagenteilen	114,2	3,4
C30	Sonstiger Fahrzeugbau	116,5	3,9
C31	Herstellung von Möbeln	112,9	-0,4
C32	Herstellung von sonstigen Waren	112,9	1,8
C33	Reparatur und Installation von Maschinen und Ausrüstungen	115,4	1,9

¹⁾ Bruttonomatsverdienste ohne Sonderzahlungen von Vollzeitbeschäftigten.

Noch: 6. Index der durchschnittlichen Bruttonomatsverdienste in Bayern im 3. Quartal 2025 nach Wirtschaftszweigen

Schlüsselnummer WZ 2008	Wirtschaftszweige	Index der durchschnittlichen Bruttonomatsverdienste ¹⁾	
		3. Quartal 2025	Veränderung gegenüber dem 3. Quartal 2024
		2022 = 100	in %
D	Energieversorgung	117,5	3,8
E	Wasserversorgung; Abwasser- und Abfallentsorgung und Beseitigung von Umweltverschmutzungen	117,5	4,6
E36	Wasserversorgung	118,6	3,3
E37	Abwasserentsorgung	119,8	5,6
E38	Sammlung, Behandlung und Beseitigung von Abfällen; Rückgewinnung	117,2	4,6
E39	Beseitigung von Umweltverschmutzungen und sonstige Entsorgung	119,0	11,0
F	Baugewerbe	118,1	4,3
F41	Hochbau	117,3	4,0
F42	Tiefbau	121,7	5,4
F43	Vorbereitende Baustellenarbeiten, Bauinstallation und sonstiges Ausbaugewerbe	117,9	4,3
G-S	Dienstleistungsbereich	115,9	4,5
G-N	Wirtschaftliche Dienstleistungen	115,1	3,4
G	Handel; Instandhaltung und Reparatur von Kraftfahrzeugen	113,0	2,2
G45	Handel mit Kraftfahrzeugen; Instandhaltung und Reparatur von Kraftfahrzeugen	115,6	4,1
G46	Großhandel (ohne Handel mit Kraftfahrzeugen)	112,5	2,6
G47	Einzelhandel (ohne Handel mit Kraftfahrzeugen)	112,3	0,4
H	Verkehr und Lagerei	117,4	3,0
H49	Landverkehr und Transport in Rohrfernleitungen	116,3	1,9
H50	Schifffahrt	123,7	4,0
H51	Luftfahrt	141,9	3,4
H52	Lagerei sowie Erbringung von sonstigen Dienstleistungen für den Verkehr	117,3	4,2
H53	Post-, Kurier- und Expressdienste	111,6	2,7
I	Gastgewerbe	124,2	4,7
I55	Beherbergung	122,9	5,8
I56	Gastronomie	125,1	4,2
J	Information und Kommunikation	113,2	3,0
J58	Verlagswesen	112,0	2,7
J59	Herstellung, Verleih und Vertrieb von Filmen und Fernsehprogrammen; Kinos; Tonstudios und Verlegen von Musik	115,1	4,1
J60	Rundfunkveranstalter	112,2	4,7
J61	Telekommunikation	110,3	-0,8
J62	Erbringung von Dienstleistungen der Informationstechnologie	113,3	3,1
J63	Informationsdienstleistungen	115,2	3,6
K	Erbringung von Finanz- und Versicherungsdienstleistungen	115,6	5,4
K64	Erbringung von Finanzdienstleistungen	116,7	6,3
K65	Versicherungen, Rückversicherungen und Pensionskassen (ohne Sozialversicherung)	115,4	5,3
K66	Mit Finanz- und Versicherungsdienstleistungen verbundene Tätigkeiten	113,8	3,6

¹⁾ Bruttonomatsverdienste ohne Sonderzahlungen von Vollzeitbeschäftigten.

Noch: 6. Index der durchschnittlichen Bruttonomatsverdienste in Bayern im 3. Quartal 2025 nach Wirtschaftszweigen

Schlüsselnummer WZ 2008	Wirtschaftszweige	Index der durchschnittlichen Bruttonomatsverdienste ¹⁾	
		3. Quartal 2025	Veränderung gegenüber dem 3. Quartal 2024
		2022 = 100	in %
L	Grundstücks- und Wohnungswesen	116,6	3,5
M	Erbringung von freiberuflichen, wissenschaftlichen und technischen Dienstleistungen	114,0	3,7
M69	Rechts- und Steuerberatung, Wirtschaftsprüfung	118,5	5,0
M70	Verwaltung und Führung von Unternehmen und Betrieben; Unternehmensberatung	112,0	3,8
M71	Architektur- und Ingenieurbüros; technische, physikalische und chemische Untersuchung	113,2	2,4
M72	Forschung und Entwicklung	116,0	3,9
M73	Werbung und Marktforschung	110,9	5,7
M74	Sonstige freiberufliche, wissenschaftliche und technische Tätigkeiten	115,4	3,4
M75	Veterinärwesen	124,1	7,3
N	Erbringung von sonstigen wirtschaftlichen Dienstleistungen	120,1	4,8
N77	Vermietung von beweglichen Sachen	115,1	3,3
N78	Vermittlung und Überlassung von Arbeitskräften	132,4	7,9
N79	Reisebüros, Reiseveranstalter und Erbringung sonstiger Reservierungsdienstleistungen	119,3	3,9
N80	Wach- und Sicherheitsdienste sowie Detekteien	119,6	3,0
N81	Gebäudebetreuung; Garten- und Landschaftsbau	117,9	4,9
N82	Erbringung von wirtschaftlichen Dienstleistungen für Unternehmen und Privatpersonen a. n. g.	114,4	3,3
O-S	Öffentliche und persönliche Dienstleistungen	117,1	6,3
O	Öffentliche Verwaltung, Verteidigung; Sozialversicherung	114,7	5,8
P	Erziehung und Unterricht	115,3	7,4
Q	Gesundheits- und Sozialwesen	119,4	5,8
Q86	Gesundheitswesen	118,5	5,5
Q87	Heime (ohne Erholungs- und Ferienheime)	121,9	5,2
Q88	Sozialwesen (ohne Heime)	119,9	7,0
R	Kunst, Unterhaltung und Erholung	116,3	1,9
R90	Kreative, künstlerische und unterhaltende Tätigkeiten	114,8	3,1
R91	Bibliotheken, Archive, Museen, botanische und zoologische Gärten	113,1	5,4
R92	Spiel-, Wett- und Lotteriewesen	107,5	2,2
R93	Erbringung von Dienstleistungen des Sports, der Unterhaltung und der Erholung	121,3	0,8
S	Erbringung von sonstigen Dienstleistungen	118,9	6,3
S94	Interessenvertretungen sowie kirchliche und sonstige religiöse Vereinigungen (ohne Sozialwesen und Sport)	119,0	7,2
S95	Reparatur von Datenverarbeitungsgeräten und Gebrauchsgütern	114,7	3,7
S96	Erbringung von sonstigen überwiegend persönlichen Dienstleistungen	120,4	5,1

¹⁾ Bruttonomatsverdienste ohne Sonderzahlungen von Vollzeitbeschäftigten.

7. Index der durchschnittlichen Bruttostundenverdienste in Bayern im 3. Quartal 2025 nach Wirtschaftszweigen

Schlüsselnummer WZ 2008	Wirtschaftszweige	Index der durchschnittlichen Bruttostundenverdienste ¹⁾	
		3. Quartal 2025	Veränderung gegenüber dem 3. Quartal 2024
		2022 = 100	in %
A-S	Land- und Forstwirtschaft, Fischerei, Produzierendes Gewerbe und Dienstleistungsbereich	115,8	4,6
A	Land- und Forstwirtschaft, Fischerei	117,1	8,1
A01	Landwirtschaft, Jagd und damit verbundene Tätigkeiten	118,1	10,3
A02	Forstwirtschaft und Holzeinschlag	115,2	5,6
A03	Fischerei und Aquakultur	116,3	1,3
B-S	Produzierendes Gewerbe und Dienstleistungsbereich	115,8	4,6
B-N	Produzierendes Gewerbe und wirtschaftliche Dienstleistungen	115,6	4,3
B-F	Produzierendes Gewerbe	115,7	4,4
B	Bergbau und Gewinnung von Steinen und Erden	118,3	6,0
B05	Kohlenbergbau	–	–
B06	Gewinnung von Erdöl und Erdgas	113,3	7,8
B07	Erzbergbau	–	–
B08	Gewinnung von Steinen und Erden, sonstiger Bergbau	118,0	5,7
B09	Erbringung von Dienstleistungen für den Bergbau und für die Gewinnung von Steinen und Erden	123,5	7,5
C	Verarbeitendes Gewerbe	115,1	4,3
C10	Herstellung von Nahrungs- und Futtermitteln	113,3	3,4
C11	Getränkeherstellung	121,4	2,7
C12	Tabakverarbeitung	–	–
C13	Herstellung von Textilien	112,4	2,3
C14	Herstellung von Bekleidung	116,1	0,9
C15	Herstellung von Leder, Lederwaren und Schuhen	109,0	1,1
C16	Herstellung von Holz-, Flecht-, Korb- und Korkwaren (ohne Möbel)	111,1	3,6
C17	Herstellung von Papier, Pappe und Waren daraus	117,6	8,2
C18	Herstellung von Druckerzeugnissen; Vervielfältigung von bespielten Ton-, Bild- und Datenträgern	118,6	4,9
C19	Kokerei und Mineralölverarbeitung	107,5	4,2
C20	Herstellung von chemischen Erzeugnissen	116,2	7,6
C21	Herstellung von pharmazeutischen Erzeugnissen	121,7	7,7
C22	Herstellung von Gummi- und Kunststoffwaren	112,5	4,7
C23	Herstellung von Glas und Glaswaren, Keramik, Verarbeitung von Steinen und Erden	113,7	2,2
C24	Metallerzeugung und -bearbeitung	113,3	3,1
C25	Herstellung von Metallerzeugnissen	110,7	3,7
C26	Herstellung von Datenverarbeitungsgeräten, elektronischen und optischen Erzeugnissen	114,9	5,4
C27	Herstellung von elektrischen Ausrüstungen	117,4	4,4
C28	Maschinenbau	115,7	3,8
C29	Herstellung von Kraftwagen und Kraftwagenteilen	121,5	7,5
C30	Sonstiger Fahrzeugbau	119,7	5,8
C31	Herstellung von Möbeln	108,0	-1,5
C32	Herstellung von sonstigen Waren	113,2	2,4
C33	Reparatur und Installation von Maschinen und Ausrüstungen	116,7	4,2

¹⁾ Bruttostundenverdienste ohne Sonderzahlungen von Vollzeitbeschäftigten.

Noch: 7. Index der durchschnittlichen Bruttostundenverdienste in Bayern 3. Quartal 2025 nach Wirtschaftszweigen

Schlüsselnummer WZ 2008	Wirtschaftszweige	Index der durchschnittlichen Bruttostundenverdienste ¹⁾	
		3. Quartal 2025	Veränderung gegenüber dem 3. Quartal 2024
		2022 = 100	in %
D	Energieversorgung	119,7	7,2
E	Wasserversorgung; Abwasser- und Abfallentsorgung und Beseitigung von Umweltverschmutzungen	119,1	5,6
E36	Wasserversorgung	124,0	2,7
E37	Abwasserentsorgung	121,6	6,9
E38	Sammlung, Behandlung und Beseitigung von Abfällen; Rückgewinnung	117,8	4,7
E39	Beseitigung von Umweltverschmutzungen und sonstige Entsorgung	113,3	12,1
F	Baugewerbe	117,3	4,5
F41	Hochbau	115,1	6,7
F42	Tiefbau	120,0	3,3
F43	Vorbereitende Baustellenarbeiten, Bauinstallation und sonstiges Ausbaugewerbe	116,0	4,5
G-S	Dienstleistungsbereich	115,9	4,7
G-N	Wirtschaftliche Dienstleistungen	115,5	4,1
G	Handel; Instandhaltung und Reparatur von Kraftfahrzeugen	113,6	2,6
G45	Handel mit Kraftfahrzeugen; Instandhaltung und Reparatur von Kraftfahrzeugen	112,3	2,7
G46	Großhandel (ohne Handel mit Kraftfahrzeugen)	113,8	3,7
G47	Einzelhandel (ohne Handel mit Kraftfahrzeugen)	114,1	0,4
H	Verkehr und Lagerei	119,6	5,6
H49	Landverkehr und Transport in Rohrfernleitungen	114,4	4,8
H50	Schifffahrt	116,8	2,8
H51	Luftfahrt	150,6	7,6
H52	Lagerei sowie Erbringung von sonstigen Dienstleistungen für den Verkehr	115,1	6,7
H53	Post-, Kurier- und Expressdienste	110,9	3,8
I	Gastgewerbe	112,0	3,5
I55	Beherbergung	110,5	2,0
I56	Gastronomie	113,2	4,9
J	Information und Kommunikation	112,2	2,7
J58	Verlagswesen	110,8	3,7
J59	Herstellung, Verleih und Vertrieb von Filmen und Fernsehprogrammen; Kinos; Tonstudios und Verlegen von Musik	111,3	4,7
J60	Rundfunkveranstalter	113,6	5,5
J61	Telekommunikation	114,4	-0,9
J62	Erbringung von Dienstleistungen der Informationstechnologie	115,9	3,5
J63	Informationsdienstleistungen	107,9	2,4
K	Erbringung von Finanz- und Versicherungsdienstleistungen	119,7	7,8
K64	Erbringung von Finanzdienstleistungen	112,3	5,9
K65	Versicherungen, Rückversicherungen und Pensionskassen (ohne Sozialversicherung)	122,8	9,1
K66	Mit Finanz- und Versicherungsdienstleistungen verbundene Tätigkeiten	120,8	7,3

¹⁾ Bruttostundenverdienste ohne Sonderzahlungen von Vollzeitbeschäftigten.

Noch: 7. Index der durchschnittlichen Bruttostundenverdienste in Bayern 3. Quartal 2025 nach Wirtschaftszweigen

Schlüsselnummer WZ 2008	Wirtschaftszweige	Index der durchschnittlichen Bruttostundenverdienste ¹⁾	
		3. Quartal 2025	Veränderung gegenüber dem 3. Quartal 2024
		2022 = 100	in %
L	Grundstücks- und Wohnungswesen	122,2	5,7
M	Erbringung von freiberuflichen, wissenschaftlichen und technischen Dienstleistungen	116,6	5,1
M69	Rechts- und Steuerberatung, Wirtschaftsprüfung	118,6	4,1
M70	Verwaltung und Führung von Unternehmen und Betrieben; Unternehmensberatung	113,4	6,4
M71	Architektur- und Ingenieurbüros; technische, physikalische und chemische Untersuchung	120,0	4,3
M72	Forschung und Entwicklung	121,0	6,5
M73	Werbung und Marktforschung	108,4	4,0
M74	Sonstige freiberufliche, wissenschaftliche und technische Tätigkeiten	115,7	4,7
M75	Veterinärwesen	124,9	6,8
N	Erbringung von sonstigen wirtschaftlichen Dienstleistungen	114,7	3,7
N77	Vermietung von beweglichen Sachen	113,5	4,2
N78	Vermittlung und Überlassung von Arbeitskräften	118,8	4,9
N79	Reisebüros, Reiseveranstalter und Erbringung sonstiger Reservierungsdienstleistungen	115,9	2,1
N80	Wach- und Sicherheitsdienste sowie Detekteien	109,3	2,1
N81	Gebäudebetreuung; Garten- und Landschaftsbau	119,2	4,5
N82	Erbringung von wirtschaftlichen Dienstleistungen für Unternehmen und Privatpersonen a. n. g.	113,0	3,0
O-S	Öffentliche und persönliche Dienstleistungen	116,9	6,3
O	Öffentliche Verwaltung, Verteidigung; Sozialversicherung	114,3	5,3
P	Erziehung und Unterricht	113,5	5,8
Q	Gesundheits- und Sozialwesen	122,1	7,2
Q86	Gesundheitswesen	120,9	8,2
Q87	Heime (ohne Erholungs- und Ferienheime)	126,1	5,9
Q88	Sozialwesen (ohne Heime)	118,4	7,6
R	Kunst, Unterhaltung und Erholung	115,4	7,5
R90	Kreative, künstlerische und unterhaltende Tätigkeiten	115,6	5,7
R91	Bibliotheken, Archive, Museen, botanische und zoologische Gärten	114,3	6,9
R92	Spiel-, Wett- und Lotteriewesen	105,0	2,6
R93	Erbringung von Dienstleistungen des Sports, der Unterhaltung und der Erholung	124,5	13,1
S	Erbringung von sonstigen Dienstleistungen	113,3	4,3
S94	Interessenvertretungen sowie kirchliche und sonstige religiöse Vereinigungen (ohne Sozialwesen und Sport)	115,9	6,0
S95	Reparatur von Datenverarbeitungsgeräten und Gebrauchsgütern	112,0	2,7
S96	Erbringung von sonstigen überwiegend persönlichen Dienstleistungen	108,9	2,7

¹⁾ Bruttostundenverdienste ohne Sonderzahlungen von Vollzeitbeschäftigten.

Aktuelle
Veröffentlichungen
unter
q.bayern.de/produkte



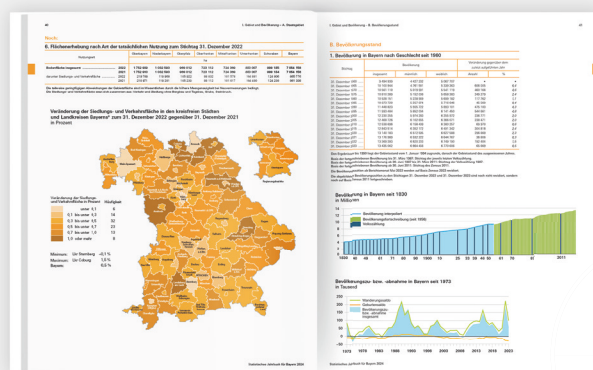
Statistisches Jahrbuch für Bayern

Das **Statistische Jahrbuch** für Bayern ist das Standardwerk der amtlichen Statistik in Bayern seit 1894. Darin zusammengestellt sind jährlich aktuelle Statistikdaten über Land, Leben, Leute, Politik, Wissenschaft und Wirtschaft in Bayern.

Auf über 700 Seiten enthält es die wichtigsten Ergebnisse aller amtlichen

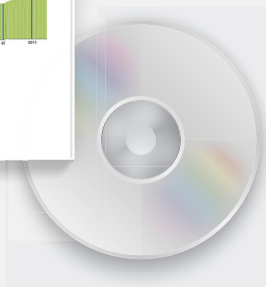
Statistiken – in Form von Tabellen, Graphiken oder Karten – zum Teil mit langjährigen Vergleichsdaten und Zeitreihen.

Ebenso enthalten sind ausgewählte Strukturdaten für Regierungsbezirke, kreisfreie Städte und Landkreise sowie Regionen Bayerns, für Bund und Länder sowie die EU-Mitgliedstaaten.



Preise

Buch	39,00 €
Buch + DVD	46,00 €
DVD	12,00 €
Datei (PDF)	12,00 €



Bayern kompakt

Das Kompendium **Bayern kompakt** bietet auf knapp 50 Seiten die wichtigsten bayerischen Strukturdaten aus Wirtschaft, Gesellschaft und Politik in Texten, Tabellen und Graphiken.

Es verweist zudem auf weiterführende Informationsmedien des Bayerischen Landesamts für Statistik.

Heft und Datei kostenlos

Bayerisches Landesamt für Statistik – Vertrieb, Nürnberger Straße 95, 90762 Fürth
Telefon 0911 98208-6311 | Telefax 0911 98208-96638 | vertrieb@statistik.bayern.de